

**ENFERMAGEM - FISIOTERAPIA -
PSICOLOGIA**

CADERNO DE QUESTÕES

**LÍNGUA PORTUGUESA - REDAÇÃO
BIOLOGIA - CONHECIMENTOS GERAIS**

Nome do candidato _____ Nº de Inscrição _____

Assinatura _____

LEIA ATENTAMENTE AS INSTRUÇÕES ABAIXO

Esta prova contém **25 (vinte e cinco)** páginas numeradas, distribuídas da seguinte maneira: **40 (quarenta)** questões de múltipla escolha e **01 (uma)** questão dissertativa.

Quando for dada a ordem, abra este **CADERNO DE QUESTÕES** e confira a paginação e a impressão. Constatando algum defeito, solicite a substituição do caderno.

Você receberá um **CADERNO DE RESPOSTAS** onde deverá transcrever suas respostas das provas de múltipla escolha e suas redações.

Preencha, na capa deste **CADERNO DE QUESTÕES**, seu nome completo, número de inscrição e assine no espaço apropriado.

Ao finalizar esta prova, entregue o **CADERNO DE QUESTÕES** e o **CADERNO DE RESPOSTAS** ao fiscal de sala.

DURAÇÃO TOTAL DA PROVA: 4 HORAS.

REALIZAÇÃO

EM BRANCO

LÍNGUA PORTUGUESA - QUESTÕES DE 01 A 15

Para responder às questões de **01** a **05**, leia o texto a seguir.

PALAVRAS CIRÚRGICAS

Nos consultórios psicoterapêuticos em todo o mundo, o perigo que pode aparecer nos sonhos é revisitado num lugar seguro. O psiquiatra e psicanalista austríaco Ernest Hartmann (1934-2013) foi um dos primeiros a defender a noção de que os sonhos funcionam em si mesmos como psicoterapia, permitindo que o sonhador integre pensamentos que normalmente estão dissociados na vigília, fazendo conexões em um lugar seguro. Entretanto, em inúmeras culturas o momento do sonho não é nada seguro. É apenas depois de dormir, nas rodas de conversa matinal, sobre redes e com largos bocejos, que essa segurança pode ser alcançada – num espaço em que é possível falar e ouvir, narrar e renarrar até ressignificar. Assim na taba como no divã. [...]

Jung utilizou a metáfora da cirurgia para se referir à psicoterapia, talvez porque a tomada de consciência de conteúdos reprimidos, quando bem-sucedida, parece fechar e cauterizar feridas psíquicas. Mas assim como uma cirurgia de bisturi e gaze, a psicoterapia pode ser bem ou mal realizada. No segundo caso, frequentemente assomam cicatrizes causadas pelo tratamento em si. Além disso, memórias de forte teor emocional simplesmente não se apagam. Para ficar nas analogias entre ramos distantes da medicina, melhor seria dizer que a psicanálise é tipo de fisioterapia das emoções, de massagem das memórias, de tomada de consciência dos pensamentos e do corpo, dos limites e dos desejos, capaz de rearrumar as memórias e desinflamar a mente. Ou então, para fazer uma metáfora ainda mais suave: a cura pela palavra é como um desembaraçar de cabelos que desfaz os nós.

(Sidarta Ribeiro. *O oráculo da noite – A história e a ciência do sonho*. São Paulo: Companhia das Letras, 2019, p.332-333).

01. O título desse texto configura-se como expressão metafórica. Assinale a passagem do texto construída sob essa perspectiva de linguagem figurada.
- A) “O psiquiatra e psicanalista austríaco Ernest Hartmann (1934-2013) foi um dos primeiros a defender a noção de que os sonhos funcionam em si mesmos como psicoterapia, permitindo que o sonhador integre pensamentos que normalmente estão dissociados na vigília, fazendo conexões em um lugar seguro.”
 - B) “Para ficar nas analogias entre ramos distantes da medicina, melhor seria dizer que a psicanálise é tipo de fisioterapia das emoções, de massagem das memórias, de tomada de consciência dos pensamentos e do corpo, dos limites e dos desejos, capaz de rearrumar as memórias e desinflamar a mente.”
 - C) “É apenas depois de dormir, nas rodas de conversa matinal, sobre redes e com largos bocejos, que essa segurança pode ser alcançada – num espaço em que é possível falar e ouvir, narrar e renarrar até ressignificar.”
 - D) “Nos consultórios psicoterapêuticos em todo o mundo, o perigo que pode aparecer nos sonhos é revisitado num lugar seguro.”

02. Sobre a linguagem do texto, é **CORRETO** afirmar que ele exibe:

- A) prevalência de oralidade.
- B) predominância de narração.
- C) alternância do foco narrativo.
- D) presença de intertextualidade.

03. Assinale a alternativa em que os termos grifados são, respectivamente, um substantivo e um adjetivo.

- A) "... pode aparecer nos sonhos é revisitado num lugar seguro."
- B) "... em inúmeras culturas o momento do sonho não é nada seguro."
- C) "... nas rodas de conversa matinal, sobre redes e com largos bocejos..."
- D) "... a cura pela palavra é como um desembaraçar de cabelos que desfaz os nós."

04. Assinale a passagem do texto que apresenta destacado um conectivo de adição.

- A) "Entretanto, em inúmeras culturas o momento do sonho não é nada seguro."
- B) "Além disso, memórias de forte teor emocional simplesmente não se apagam."
- C) "Mas assim como uma cirurgia de bisturi e gaze, a psicoterapia pode ser bem ou mal realizada."
- D) "Ou então, para fazer uma metáfora ainda mais suave: a cura pela palavra é como um desembaraçar de cabelos que desfaz os nós."

05. No trecho do texto em que o autor afirma: "Assim na taba como no divã", subentende-se que há:

- A) aplicação da metáfora com objetivo de esclarecer dados científicos.
- B) recorrência do jargão médico como sustentação de um argumento.
- C) prática da ironia, assinalando o atraso de certas sociedades.
- D) uso de metonímias remetendo a diferentes culturas.

Para responder à questão 06, leia a tirinha abaixo.



(Disponível em <https://www.facebook.com/tirinhasinteligentess/photos/cada-um-com-seus-sonhos-magali-mauriciodesousa-tirinhas-quadrinhos>. Acesso em 14/10/2021.)

06. Com base na leitura dos quadrinhos de Maurício de Sousa, depreende-se que o humor deriva da:

- A) disposição da personagem Magali em saborear os sonhos em vez de dormir e pôr-se a sonhar.
- B) imutável reiteração da fala de um ser angelical, parodiando a expressão “dormir com os anjos”.
- C) alternância do sentido do vocábulo “sonhos” e sua concretização em uma guloseima.
- D) mudança da fisionomia do personagem Anjinho ao se dirigir à comilona Magali.

Para responder às questões de **07** a **10**, leia o poema a seguir.

TEU CORPO

O teu corpo muda
Independente de ti
não te pergunta
se deve engordar.

É um ser estranho
que tem o teu rosto
ri em teu riso
e goza com teu sexo.
Lhe dás de comer
e ele fica quieto.
Penteias-lhe os cabelos
como se fossem teus.

Num relance, achas
que apenas estás
nesse corpo.
Mas como, se nele
nasceste e sem ele
não és?

Ao que tudo indica
tu és esse corpo
– que a cada dia
mais difere de ti.

E até já tens medo
De olhar no espelho:
Lento como nuvem
o rosto que eras
vai virando outro.

E a erupção no queixo?
Vai sumir? Alastrar-se
feito impingem, câncer?
Poderás detê-la
com Dermobenzol?
Ou terás que chamar
o corpo de bombeiros?

Tocas o joelho:
Tu és esse osso.
Olhas a mão.
A forma sentada
de bruços na mesa
és tu.

Mas quem morre?
Quem diz ao teu corpo – morre –
quem diz a ele – envelhece –
se não o desejas,
se queres continuar vivo e jovem
por infinitas manhãs?

(GULLAR, Ferreira. *Barulhos*. 7ª ed. Rio de Janeiro: José Olympio, 2013, p.66.)

07.O poema de Ferreira Gullar aborda uma densa oposição entre:

- A) mente x espírito.
- B) beleza x fealdade.
- C) indivíduo x sociedade.
- D) envelhecimento x juventude.

08.Assinale a alternativa cujos pronomes grifados diferem em sua função sintática:

- A) “**Lhe** dás de comer” / “Penteias-**lhe** os cabelos”
- B) “**tu** és esse corpo” / “**Tu** és esse osso”
- C) “se não **o** desejas” / “Poderás detê-**la**”
- D) “não **te** pergunta” / “mais difere **de ti**”

09.O verbo está na terceira pessoa do plural no verso da alternativa:

- A) “feito impingem, câncer?”
- B) “como se fossem teus.”
- C) “nasceste e sem ele”
- D) “que tem o teu rosto”

10. Leia o trecho abaixo:

“A analogia é uma semelhança parcial que sugere uma semelhança oculta, mais completa. Na comparação, as semelhanças são reais, sensíveis, expressas numa forma verbal própria, em que entram normalmente os chamados conectivos de comparação.”

(GARCIA, Othon M. *Comunicação em prosa moderna*. Rio de Janeiro: Fundação Getúlio Vargas, 1976, p. 202.)

Assinale a alternativa em que o trecho do poema apresenta comparação.

- A) “Mas quem morre?
Quem diz ao teu corpo – morre –”
- B) “Ou terás que chamar
o corpo de bombeiros?”
- C) “Vai sumir? Alastrar-se
feito impingem, câncer?”
- D) “Mas como, se nele
nasceste e sem ele
não és?”

Para responder à questão 11, leia a tirinha.



(ITURRUSGARAI, Adão. *Folha de São Paulo*, 19/12/2020. <https://www1.folha.uol.com.br/ilustrada/cartum/cartunsdiarios/#19/12/2020>. Acessado em 14/10/2021.)

11. Com base no quadrinho, assinale a alternativa que expressa CORRETAMENTE o significado simbólico das falas das personagens.

- A) O homem, negacionista, teme efeitos da vacina; a mulher, que crê na eficácia da ciência, sugere que o outro é ignorante.
- B) O homem, cético, evoca um animal capaz de amedrontar os crédulos; a mulher, apática, discorda de seu interlocutor.
- C) O homem, irônico, sugere que a Covid é incurável; a mulher prefere ser um animal feroz a ser um bicho passivo.
- D) O homem, alienado, crê em superstições; a mulher, dotada de intelecto, usa expressão científica.

Para responder às questões 12 a 14, leia o texto abaixo.

DIÁLOGO VIRÓTICO

‘[...] Não sou ingênuo, Covid. Sei que um dia seremos contidos por uma vacina. O que me consola é a certeza de que teremos descendentes, assim como somos o nono galho de nossa árvore genealógica viral.

Por que diz isso com segurança, Corona?

Porque os humanos continuarão a criar condições para novos coronavírus enquanto devastarem o planeta, alteraram seu equilíbrio ambiental e aumentarem o aquecimento global. Apesar da rasteira que levaram agora com a nossa ofensiva global, os humanos voltarão a ser indiferentes à desigualdade social, e bilhões deles não terão como sobreviver senão em locais desprovidos de saneamento básico e, portanto, propícios ao surgimento de nossos descendentes.”

(BETTO, Frei. Trecho da narrativa “Diálogo Virótico”, in *20 contos sobre a pandemia de 2020*. Org. Rogério Faria Tavares. Belo Horizonte: Autêntica, 2020, p.91.)

12. Esse trecho faz parte de um conto que compõe uma antologia de ficção, abordando a epidemia que começou em 2020. Dentre as características que identificam um texto ficcional, destaca-se, nessa narrativa:

- A) a reflexão sobre os problemas que podem comprometer a saúde mundial.
- B) a valorização da natureza em detrimento das características humanas.
- C) a utilização de uma linguagem predominantemente denotativa.
- D) a história relatada na perspectiva de personagem não humano.

13. Sobre o emprego do “que”, do “porque” e do “por que” no texto lido, assinale a afirmativa **CORRETA**.

- A) O “que” da frase “Sei que um dia seremos contidos por uma vacina.” não é acentuado por se tratar de um pronome relativo.
- B) Na frase “Porque os humanos continuarão a criar condições...” o “porque” é grafado junto por ser um substantivo.
- C) Na frase “Por que diz isso com segurança, Corona?”, o “por que” é separado por iniciar uma frase interrogativa.
- D) O “que” da frase “O que me consola é a certeza ...” deveria ser acentuado por ser um substantivo.

14. A palavra ou expressão destacada foi **CORRETAMENTE** substituída sem alteração de sentido na alternativa.

- A) “... bilhões deles não terão como sobreviver **senão** em locais desprovidos de saneamento básico...” (a não ser)
- B) “Porque os humanos continuarão a criar condições para novos coronavírus **enquanto** devastarem o planeta...” (mesmo que)
- C) “... **portanto**, propícios ao surgimento de nossos descendentes.” (porquanto)
- D) “**Apesar** da rasteira que levaram agora com a nossa ofensiva global...” (Devido à)

Para responder à questão 15, leia o texto abaixo.

PACIENTE?

Um homem chega ao consultório e pergunta à secretária:

– Posso falar com o doutor Aurélio?

– O senhor tem hora?

O sujeito olha para o relógio e diz:

– Sim. São 14h30!

– Não é isso!

– Quer conferir? Olhe aqui...

– Quero saber se o senhor é paciente.

– O que a senhora acha? Faz seis meses que ele não me paga o aluguel do consultório.

(“Bola Murcha”. Super Notícia. Belo Horizonte, 29/07/2021, p.12.)

15. Assinale a alternativa que apresenta um elemento que NÃO entra na composição desse texto anedótico.

- A) discurso direto.
- B) palavras de baixo calão.
- C) frase de situação, sugerindo um gesto.
- D) vocábulos que propiciam ambiguidade.

PROPOSTA DE REDAÇÃO - QUESTÃO 01

Cada texto deverá conter o mínimo de 05 linhas e o máximo de 10 linhas.

Redija seu texto com tamanho de letra e espaçamento adequados, não ultrapassando o número de linhas proposto, escrevendo, no máximo, doze palavras por linha, na **FOLHA DE REDAÇÃO DEFINITIVA, NO CADERNO DE RESPOSTAS.**

01.O poema “Teu corpo”, de Ferreira Gullar, aborda a relação entre a pessoa e seu próprio corpo.

Com base nesse poema e em sua própria experiência, **REDIJA** um texto **dissertativo** sobre o tema: ACOSTUMA-TE AO CORPO QUE TENS. Desenvolva seu texto com coerência e coesão, apresentando argumentos consistentes.

RASCUNHO

BIOLOGIA - QUESTÕES DE 16 A 30

16. Leia o trecho abaixo extraído do artigo intitulado “Conhecimento de adolescentes grávidas sobre anatomia e fisiologia da reprodução”, autoria de Carvacho *et al*, de 2008.

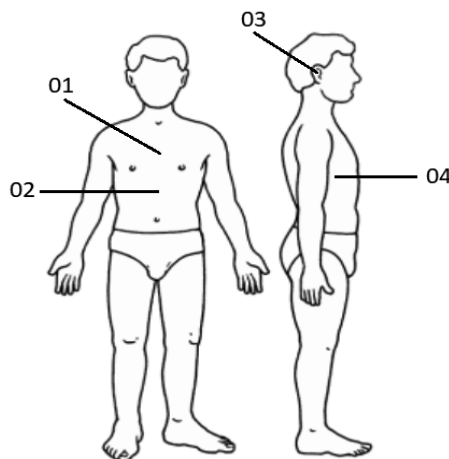
Quanto ao conhecimento da fisiologia da reprodução, o conceito de menstruação foi o único com maior percentual de respostas certas (79%). Havia mais jovens que descreveram corretamente a ejaculação (49,5%) do que a ovulação (28,5%). Além disso, 37,5% descreveram corretamente o conceito de fecundação e 24% das entrevistadas localizaram corretamente o período fértil.

(<https://www.scielo.br/j/ramb/a/VWJ7BKCWd6ZyzfF4PZHSpJh/?lang=pt#> - Acesso em 14/11/2021.)

Considerando que o maior percentual de respostas certas foi em relação ao conceito de menstruação, é **CORRETO** afirmar que menstruação é:

- A) o processo natural que ocorre de maneira cíclica após a nidação.
- B) um corrimento de sangue pela vagina, de origem uterina e patológico.
- C) a descamação das paredes internas do útero quando não há fecundação.
- D) um sangramento ovariano que acontece todos os meses após a ovulação.

17. Analise a imagem abaixo.



(<https://agrosmart.com.br/blog/alimentar-o-mundo-trazer-colheita-no-desperdicio>. Acesso 26/09/19)

Com base na imagem e em seus conhecimentos sobre anatomia, é **CORRETO** afirmar que o número:

- A) 01 corresponde à posição da glândula da paratireóide.
- B) 02 corresponde à posição do fígado.
- C) 03 corresponde à posição da trompa de Falópio
- D) 04 corresponde à posição do baço.

18. Leia o trecho extraído do debate intitulado “Vem respirar! Reabilitação respiratória Covid- 19”.

Definida como uma troca de gases entre as células do organismo e a atmosfera, **a função respiratória tem também relação com o estado emocional, melhorando a concentração, diminuindo o estresse, ansiedade e depressão.** “Uma pessoa que sabe respirar corretamente melhora a sua capacidade funcional pulmonar, além de prevenir complicações”, complementa.

(<https://www.esp.ce.gov.br/2021/06/21/vem-respirar-papo-sus-debate-reabilitacao-respiratoria-pos-covid-19-nesta-terca-22/>. Acesso em 14/11/2021.)

Considerando que a função respiratória tem relação com o estado emocional, é **CORRETO** afirmar que o controle central da respiração é efetuado pelo:

- A) Sistema Nervoso Autônomo, de acordo com a quantidade de eritrócitos.
- B) Sistema Nervoso Periférico simpático, de acordo com os níveis de CO₂ e de O₂.
- C) Sistema Nervoso Periférico, de acordo com os níveis de concentração do CO₂ e O₂.
- D) Sistema Nervoso Autônomo, de acordo com os níveis de pressão do CO₂ e de O₂.

19. Leia e analise o texto, a seguir.

[...] numa tarde de sábado , Jacó não hesitou em aceitar o convite dos amigos para participar de um farto churrasco, regado a cerveja. Era muita carne para ser servida, impedindo-a de uma assadura eficaz. [...] Como um bom judeu, Jacó não se alimentava de carne suína. [...] Mas uma, duas, três rodadas de carne e nada de Jacó conferir a carne. Só ia de cerveja. Ao que o anfitrião, encabulado, desabafou: Afinal, nós viemos aqui para comer ou jejuar? Será que a minha comida não presta?

Esta bem , caro amigo! [...] vou aceitar daquela ... alface, ali sobre a mesa ... respondeu Jacó. Ele comeu muita alface.

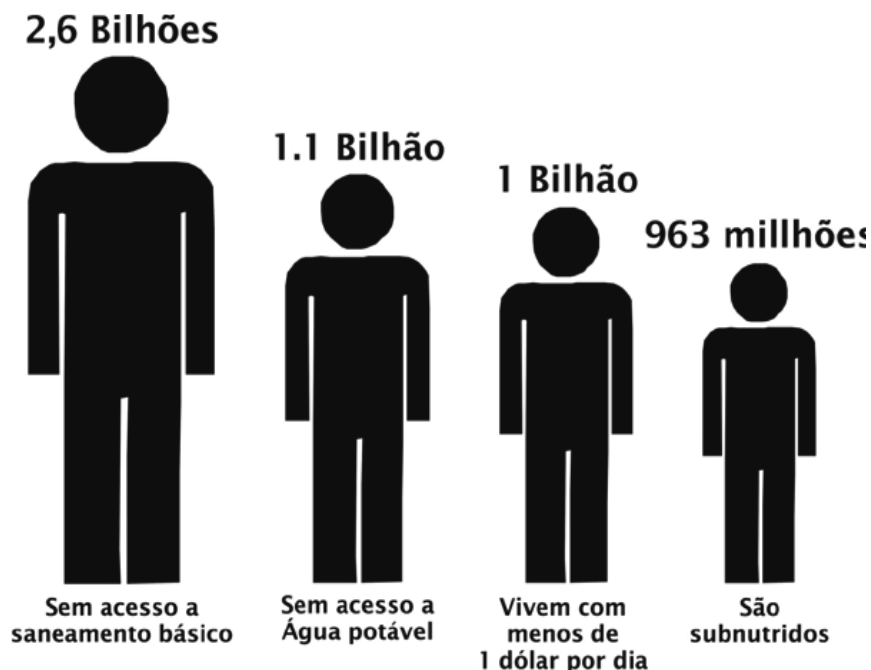
Três meses após a festa, os amigos voltaram a se encontrar, todos gozando de boa saúde, à exceção de Jacó, com fortes dores de cabeça, ataques epiléptiformes, alucinações e outras perturbações mentais! Havia, assim, contraído uma neurocisticercose!

(LINARDI, P.M. Fábulas Parasitológicas. Ed. Atheneu. 1998.)

Com base nas informações e em seus conhecimentos Jacó, se infectou com a ingestão de:

- A) ovos.
- B) larva 1.
- C) larva 3.
- D) cisticerco.

20. Leia o texto abaixo.



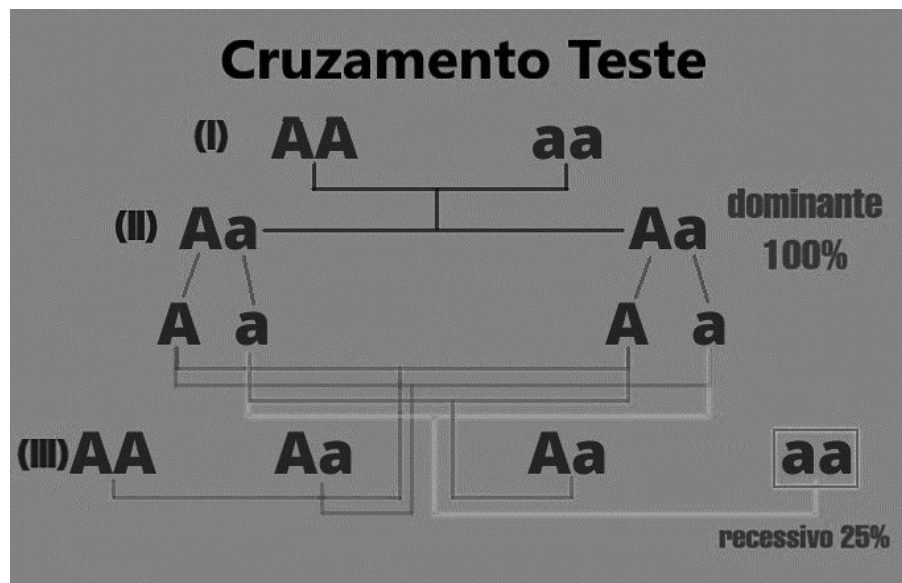
Situação mundial, condições de vida e renda. Dados PNUD (2006).

(<http://www.cienciaemtela.nutes.ufrj.br/artigos/0602es01.pdf> Acesso 15/11/2021.)

Com base nas informações da imagem e em seus conhecimentos é CORRETO afirmar que no ano de 2006:

- A) um bilhão de pessoas com renda abaixo de 1 dólar, consumiam mais proteína animal.
- B) menos de 1 bilhão por estarem subnutridos, não apresentavam risco de serem obesos.
- C) aproximadamente 2,6 bilhões de indivíduos estavam expostos à alta contaminação por parasitos intestinais.
- D) mais de 5 bilhões da população mundial corriam alto risco de contrair doenças parasitárias como a Malária, Chagas e Leishmaniose.

21. Analise a imagem a seguir.

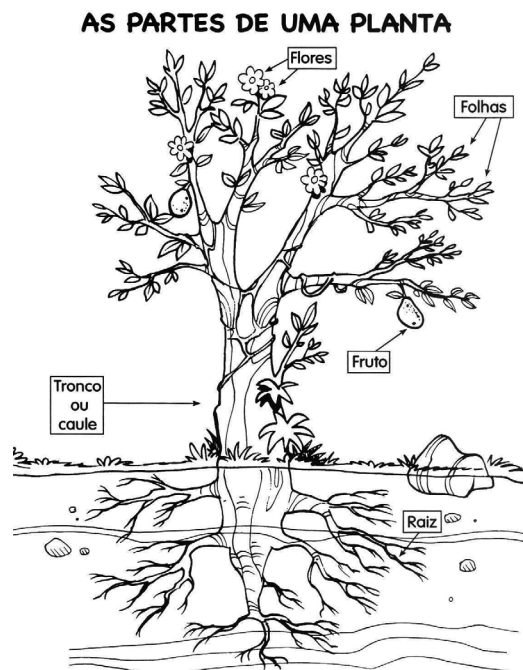


(<https://www.diferenca.com/dominante-e-recessivo/>. Acesso em 16/11/2021.)

Com base nas informações da imagem e em seus conhecimentos a respeito de representação gênica e herança mendeliana, é **CORRETO** afirmar que:

- A) AA na geração I mostra os gens presentes nos cromossomos homólogos.
- B) aa na geração III mostra os gens sem capacidade de manifestação.
- C) Aa na geração II mostra os gens presentes nas cromátides irmãs.
- D) AA na geração III localiza-se em uma mesma fita de DNA.

22. Analise a imagem a seguir.



(<https://www.todoestudo.com.br/biologia/partes-da-planta>. Acesso em 15/11/2021.)

Com base nas informações da imagem e em seus conhecimentos, é **CORRETO** afirmar que:

- A) a estrutura de nutrição das plantas são somente as folhas.
- B) o fruto é uma estrutura presente somente nas angiospermas.
- C) o caule apresenta somente os tecidos denominados xilema e floema.
- D) a raiz é responsável somente pela sustentação e hidratação da planta.

23. Leia o parágrafo abaixo retirado do livro *Corpo*.

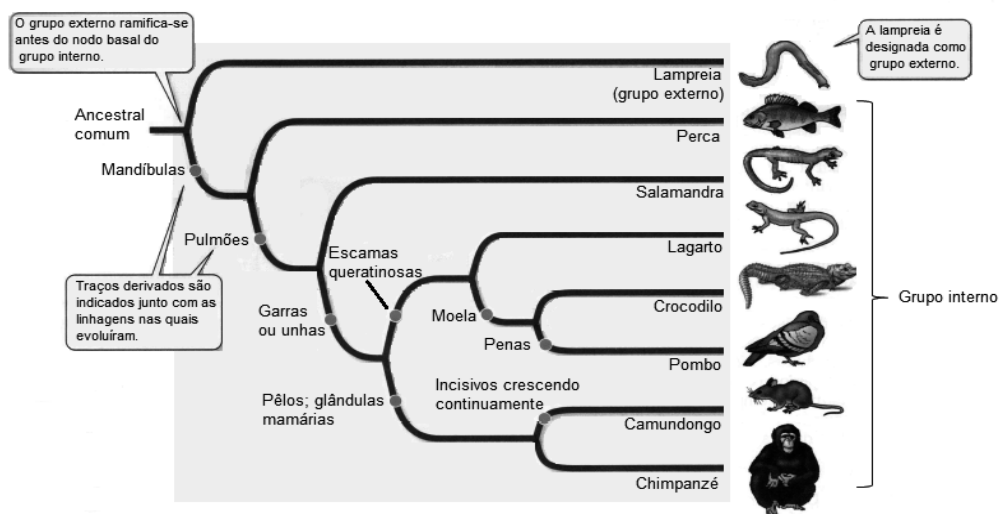
Mary foi pessoalmente responsável por no mínimo 53 casos de febre tifoide e 3 mortes confirmadas, mas possivelmente muito mais. A tragédia particular disso tudo é que poderia ter poupado suas desafortunadas vítimas se simplesmente lavassem as mãos antes de preparar a comida.

(BRYSON, B. *Corpo*. Um guia para usuários. São Paulo: Companhia das letras, p.312-313. 2020. Adaptado.)

É **CORRETO** afirmar que esse ato de lavar as mãos pode ser uma medida profilática para várias outras doenças como:

- A) tireoidite de Hashimoto.
- B) fibrose cística.
- C) gonorreia.
- D) amebíase.

24. Observe e analise a árvore filogenética.



(SADAVA et al. *VIDA: a Ciência da Biologia*. Porto Alegre: Artmed, 2009.)

Com base nas informações da imagem e em seus conhecimentos, é **CORRETO** afirmar que:

- A) a presença de um compartimento para a trituração mecânica do alimento é uma característica dos crocodilianos e lagartos.
- B) os camundongos e os chimpanzés são um grupo de mamíferos que possuem incisivos crescendo continuamente.
- C) os pombos são evolutivamente mais próximos dos crocodilianos do que os lacertílios.
- D) as lampreias e a perca possuem um ancestral comum e são seres mandibulados.

25. Em um dia bastante chuvoso, Paulo resolveu sair de casa de sandália com o objetivo de sentir a água da chuva entre seus dedos, sendo que um deles apresentava um leve ferimento. Essa água não era somente da chuva, era evidente a presença de água oriunda da rede de esgoto.

É **CORRETO** afirmar que, como consequência dessa situação, Paulo estava propenso a contrair o agente patogênico da seguinte doença:

- A) Leptospirose.
- B) Chikungunya.
- C) Hanseníase.
- D) Dengue.

26. Em um laboratório de pesquisa, a fim de verificar a aplicabilidade dos princípios básicos da genética de populações, foi criada uma grande população de formigas. Estudaram-se dois genes alelos S e s. O gene "S" caracteriza o fenótipo de resistência ao DDT com frequência de 70% na população estudada e a frequência do gene "s" foi de 30%. O gene "s" em homozigose caracteriza formigas sensíveis ao DDT.

Após 70 anos de acompanhamento dessa população, observou-se a mesma frequência gênica desses alelos. Em relação a essa população de formigas, é **CORRETO** afirmar que:

- A) foram selecionadas formigas sensíveis ao DDT.
- B) ocorreram muitas imigrações e emigrações.
- C) houve seleção natural na população.
- D) os cruzamentos ocorreram ao acaso.

27. Em alguns produtos de supermercado, por exemplo, alguns óleos vegetais, visualiza-se a simbologia:

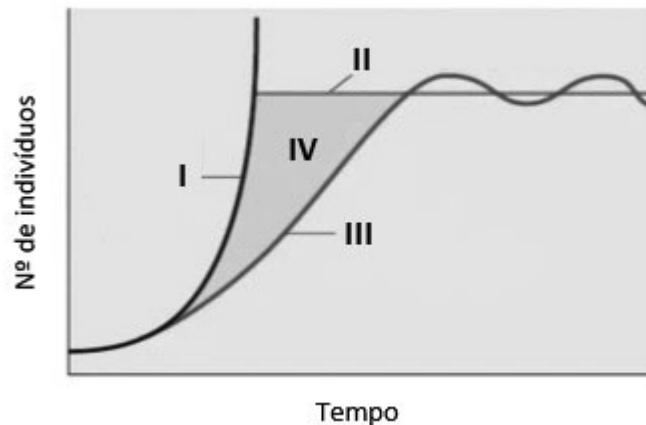


(<https://www.abrasco.org.br/site/wp-content/uploads/2018/04/....2.jpg>)

É **CORRETO** afirmar que esse símbolo indica que, na confecção dos produtos, foram utilizadas(os):

- A) espécies que tiveram seu DNA alterado por um ou mais genes de sua mesma espécie.
- B) espécies que tiveram o genoma alterado por um ou mais genes de outra(s) espécie(s).
- C) clones das espécies obtidos em laboratório por reprodução assexuada.
- D) alterações fenotípicas sem ocorrer em mudanças genotípicas.

28. Observe o gráfico abaixo que representa a curva de crescimento de uma população de gafanhotos.



(AMABIS, J. M.; MARTHO, G. R. Biologia em contexto. Volume único. 1ª ed. São Paulo: Moderna. 2013, p. 77. Adaptado).

Com base nos dados apresentados e em seus conhecimentos, é **CORRETO** afirmar que:

- A) IV indica a resistência ambiental que pode ser gerada pela falta de espaço, alimento, competição.
- B) II indica gafanhotos em um sistema sem nenhum fator limitante, visualizando-se uma região de platô.
- C) III indica a curva de crescimento da população que inicialmente é mais lento, pois a resistência do ambiente é maior.
- D) I indica a população de gafanhotos em um ambiente com predadores, ocorrendo o deslocamento da curva para a esquerda.

29. Um casal Ana e Paulo tiveram quatro filhos, cada um de um grupo sanguíneo do sistema ABO diferente. Sabe-se que a mãe de Ana é do grupo sanguíneo A e o pai do grupo sanguíneo B. Sabendo-se que Ana é do grupo sanguíneo A, é **CORRETO** afirmar que:

- A) Paulo é do grupo sanguíneo O.
- B) Paulo é do grupo sanguíneo AB.
- C) Ana é homocigota para o gene I^A .
- D) O pai de Ana apresenta o genótipo $I^B i$.

30. Leia o trecho abaixo.

Em entrevista à *Ciência Hoje*, o Físico Paulo Artaxo, atual vice-presidente da Sociedade Brasileira para o Progresso da Ciência (SBPC), relata que “a chamada crise hídrica se deve a múltiplas questões: meteorológicas, falta de planejamento energético, desmatamento da Amazônia e aquecimento global.”

(Ciência Hoje, Julho 2021, p. 7.)

Em relação a esse contexto, é **CORRETO** afirmar que o desmatamento com queimada leva:

- A) ao aumento de gases que podem ser utilizados pelo homem como reagente na combustão.
- B) às alterações climáticas, que são consequência do aumento do efeito estufa gerado por gases resultantes das queimadas.
- C) à diminuição de pandemias, considerando que muitas espécies são mortas ou deslocadas do meio em que vivem.
- D) ao aumento de dióxido de carbono, que pode ser utilizado pelos seres autotróficos na respiração.

CONHECIMENTOS GERAIS - QUESTÕES DE 31 A 40

31.O termo *cyber bullying*, originário do idioma inglês, mas muito adotado na mídia nacional nos últimos cinco anos, refere-se a um fenômeno social em aumento em todo o mundo.

Esse fenômeno, descreve, exatamente:

- A) a tentativa de se obter recursos financeiros, por meio de telefonemas, nos quais criminosos pressionam suas vítimas alegando estarem em poder de parentes próximos da vítima.
- B) a publicação de notícias falsas sobre chips eletrônicos presentes nas vacinas contra a Covid-19 que seriam capazes de alterar a carga genética dos seres humanos, após sua aplicação.
- C) a perseguição, a humilhação e a exposição maliciosa de uma pessoa, praticada por um ou mais indivíduos no ambiente virtual, causando profundos impactos de origem psicológica na pessoa afetada.
- D) a exposição pública das dívidas de um indivíduo com o Estado, por meio digital, após três tentativas de contato com o devedor, através do portal de transparência da prefeitura da cidade de residência.

32.Em relação à 26ª Conferência das Nações Unidas sobre Mudanças Climáticas (COP26), realizada no início do mês de novembro, é **CORRETO** afirmar que a comitiva brasileira:

- A) participou de todos os encontros sobre as mudanças climáticas, tendo, inclusive, uma representante dos povos indígenas brasileiros que conduziu um debate muito produtivo com a comunidade jovem que protestava no exterior do pavilhão principal, na Escócia.
- B) participou da primeira etapa, na Itália, defendendo o país e negando o aumento do desmatamento da Amazônia, mas não participou da segunda etapa, na Escócia, tendo permanecido na Itália para compromissos com o governo local.
- C) participou das duas etapas da conferência, na Itália e na Escócia, abordando todos os progressos acerca das políticas de desmatamento controlado da Amazônia e as novas políticas de policiamento anti-queimadas.
- D) não participou da conferência, tendo apenas enviado um vídeo no qual explicitava dados sobre as políticas de proteção da Amazônia e a política de controle de emissão de gases poluentes.

33.No decorrer de 2021, presenciamos cenas bárbaras de pessoas se apegando ao trem de pouso e asas de aviões em decolagem, na tentativa de escapar de seu país de residência, no Oriente Médio.

Assinale a alternativa **CORRETA** que descreve o momento histórico que causou a crise humanitária acima apresentada.

- A) Cidadãos e residentes da Coreia do Norte, tentando escapar para a Coreia do Sul após a morte do líder Kim Jong Un, em busca de liberdade e melhores condições de vida.
- B) Cidadãos e habitantes do Paquistão, tentando deixar o país, após a invasão pelo Estado Islâmico, e tomada de todos os aeroportos, portos e estradas em declaração de guerra ao país.
- C) Cidadãos habitantes do Afeganistão, tentando deixar o país após a invasão do Talebã, grupo paramilitar, também denominado terrorista, que depôs o governo oficial e instaurou a volta do califado.
- D) Cidadãos e residentes da Chechênia, após ataques cibernéticos da Rússia, país vizinho, que disseminaram terror e dúvida acerca de um novo vírus criado em laboratório na fronteira dos dois países.

34.O prêmio Nobel da Paz, em sua edição de 2021, foi concedido à jornalista filipina Maria Ressa e ao jornalista russo Dmitry Muratov. Ambos foram merecedores do prêmio por dedicarem sua carreira à:



(<https://www.bbc.com/portuguese/internacional-58843873>)

- A) liberdade de informação, sem cerceamento ou manipulação do Estado, com o objetivo de levar a verdade à população em geral em sua luta contra a repressão à mídia livre, praticada em seus países de origem, Filipinas e Rússia.
- B) proteção de jornalistas a trabalho, em países atingidos por guerras, com o objetivo de permitir o livre trânsito de informação sobre massacres das populações mais vulneráveis.
- C) liberdade de trânsito entre países, para jornalistas a trabalho, com o objetivo de agilizar a coleta, processamento e divulgação de informações cruciais para o público em geral.
- D) divulgação das estatísticas sobre agressões a jornalistas sírios e palestinos durante a guerra contra o Al Qaeda.

35. Entende-se por “negacionismo” o comportamento de uma pessoa que:

- A) nega um fato até que a evidência que ateste sua veracidade seja apresentada.
- B) deseja buscar a verdade através de pesquisas e debates com seus iguais, a fim de comprovar suas teorias antes de aceitar o que lhe foi apresentado.
- C) confia em sua fé e nas determinações dos líderes espirituais de sua crença religiosa, de maneira a não violar os preceitos maiores do comportamento cristão.
- D) põe em xeque os fatos científicos apesar das evidências comprovadas, recusando-se a aceitar a verdade pelo fato de que ela não condiz com suas crenças já estabelecidas.

36. O ministro Simon Kofe, de Tuvalu, micropaís localizado no Pacífico Central, pronunciou um discurso no qual adotou uma postura curiosa. Para a cerimônia, transmitida online para todo o mundo, ele se posicionou em um púlpito dentro do mar. A atitude tomada pelo político visava alertar sobre um sério problema que aflige seu país.

Assinale a alternativa **CORRETA** que justifica a motivação do inusitado discurso.



(<https://g1.globo.com>)

- A) A contínua destruição da biodiversidade marinha do país, que sofre com a retomada indiscriminada do turismo pós pandemia, através do fluxo de cruzeiros internacionais que poluem suas águas.
- B) A contínua poluição do mar em seu país, devido às correntes marítimas mundiais que levam plástico e detritos descartados de maneira irresponsável por países europeus às suas praias.
- C) O aquecimento global, que pode fazer com que seu país – além de outros igualmente pequenos e costeiros – desapareça, sendo submerso pelo mar nas próximas décadas.
- D) A pirataria dos marinheiros somalis que, sem obstáculos devido à ausência de policiamento da guarda costeira internacional, saqueiam embarcações que cruzam suas águas.

37. Astrazeneca, Pfizer e Coronavac são nomes muito ouvidos ultimamente pelas populações de todos os países.

Assinale a alternativa **CORRETA** sobre seus significados.

- A) Correspondem ao nome fantasia dos laboratórios que produziram as vacinas aplicadas no Brasil contra a Covid-19 durante a crise sanitária que eclodiu no território nacional em março de 2020.
- B) Batizaram as vacinas contra a Covid-19, amplamente aplicadas na população durante a campanha de imunização no território nacional durante a pandemia de coronavírus.
- C) Têm como origem as famílias das três cientistas que desenvolveram as vacinas contra a Covid-19 em um esforço internacional conjunto.
- D) São atribuídos às cepas de vírus da Covid-19, que acabaram por batizar as respectivas vacinas.

38. O índice de Preços ao Consumidor do Município de São Paulo é o mais tradicional indicador da evolução do custo de vida das famílias paulistanas sendo, inclusive, um dos mais antigos do Brasil. Ele começou a ser calculado em janeiro de 1939 pela Divisão de Estatística e Documentação da Prefeitura do Município de São Paulo. Com o objetivo de melhorar e atualizar o processo de cálculo, ano passado a FIPE – Fundação Instituto de Pesquisas Econômicas – criou um novo índice de medição da inflação, divulgado em 9 de setembro de 2021. De acordo com o órgão, o índice IPC FX ajudará a compreender a inflação de forma mais específica, o que permitirá formar uma imagem mais precisa do impacto da alta dos preços na população do país.

É **CORRETO** afirmar sobre essa nova metodologia que o índice IPC FX será utilizado para medir:

- A) a inflação por localização geográfica, considerando as populações das cinco regiões brasileiras: Sul, Sudeste, Norte, Nordeste e Centro-Oeste.
- B) a inflação por setor da economia, considerando os trabalhadores das seguintes áreas: serviços, indústria, saúde, educação e tecnologia.
- C) o impacto da inflação por faixa de renda da população, abrangendo três grupos: famílias com mais de 8 salários mínimos, famílias com renda entre 3 e 8 salários mínimos e famílias com rendimentos entre 1 e 3 salários mínimos.
- D) a inflação por nível de formação escolar, que abrangerá: analfabetos, indivíduos com o 5º Ano Completo, indivíduos com Ensino Médio Completo, indivíduos com escolarização superior completa e indivíduos com pós-graduação completa (especialização, mestrado, doutorado ou pós doutorado).

39. Durante a pandemia da COVID-19, observou-se uma queda no número de casos de suicídios entre adultos e um aumento dos casos nas faixas etárias mais baixas, especificamente entre 10 e 19 anos. A OMS já vem alertando para essa mudança nos padrões de crescimento do fenômeno na última década, no entanto, os registros no ano de 2020 foram alarmantes.

Assinale a alternativa **CORRETA** sobre o fenômeno acima exposto.

- A) O extremo impacto da convivência forçada com adultos de sua própria família em tempo integral pode ter acarretado níveis extremos de ansiedade e frustração.
- B) Maior tempo dentro de ambientes fechados com ar contaminado o que sabidamente diminui as defesas do organismo e induz a quadros de letargia e depressão que, em 90% dos casos, pode levar ao auto-extermínio.
- C) O aumento do abuso psicológico por parte dos professores que cobraram maior produção durante as aulas online e entrega de trabalhos como forma de compensar as aulas presenciais suspensas, provocou estresse contínuo e desnecessário.
- D) O maior período de exposição à internet durante o isolamento deixou jovens mais expostos a perseguições, *bullying*, informações falsas e distanciamento de suas principais redes de interação física, o que pode ter desencadeado ansiedade e depressão em indivíduos que ainda se encontram em fase de formação psicológica.

40. Frederik De Klerk, último presidente branco da África do Sul, faleceu em 11 de novembro deste ano, na Cidade do Cabo, África do Sul. Seu falecimento preocupou as autoridades do país acerca da possibilidade de uma revolta nacional. Essa possível revolta, inclusive com manifestações violentas pelas ruas, teria como motivação um histórico de fatos específicos que atuariam como seu estopim.

Assinale a alternativa **CORRETA** que justifica a apreensão das autoridades.

- A) De Klerk dividiu opiniões durante toda sua carreira política, primeiro, por apoiar o regime segregacionista Apartheid, e, depois, condenando-o, tendo, inclusive, trabalhado ao lado de Nelson Mandela para conquistar o seu fim. Grande parte da população o considerava racista por apoiar a divisão racial ou traidor por condená-la. Uma homenagem, caso ele receba funerais de Estado, seria determinante para a eclosão de um protesto.
- B) De Klerk foi o responsável por ordenar a prisão de líderes icônicos contra o regime do Apartheid, como Steven Biko e Nelson Mandela. Quando a pressão internacional exigiu a libertação desses líderes, ele foi totalmente contrário e ordenou, através de decreto nacional, que fossem mantidos em cativeiro e considerados traidores da nação. Caso haja um funeral de Estado em sua homenagem, teme-se o protesto dos familiares dos dois condenados, que, certamente, será seguido pela população negra.
- C) A decisão do atual presidente de conduzir um funeral civil comum poderá gerar descontentamento nos comerciantes do país, visto que De Klerk era considerado por muitos empresários – brancos e negros - como o melhor presidente na história do país, tendo levado a economia nacional ao melhor patamar já registrado e inibido a exploração ilegal e criminosa de diamantes pelo mercado paralelo.
- D) Como rival do primeiro presidente negro, Nelson Mandela, De Klerk trabalhou para manter o regime segregacionista do Apartheid durante toda sua carreira, e, por isso, é considerado pela população negra do país como seu pior inimigo. Caso haja um funeral de Estado em sua homenagem, teme-se o protesto maciço da população negra, em todas as cidades do país.