

**ENFERMAGEM – FISIOTERAPIA - PSICOLOGIA**

# CADERNO DE QUESTÕES

**LÍNGUA PORTUGUESA – REDAÇÃO  
BIOLOGIA – CONHECIMENTOS GERAIS**

Nome do Candidato \_\_\_\_\_ Nº de Inscrição \_\_\_\_\_

Assinatura \_\_\_\_\_

## LEIA ATENTAMENTE AS INSTRUÇÕES ABAIXO

Esta prova contém **34 (trinta e quatro)** páginas numeradas, distribuídas da seguinte maneira: **40 (quarenta)** questões de múltipla escolha e **02 (duas)** questões dissertativas (redação).

Quando for dada a ordem, abra este **CADERNO DE QUESTÕES** e confira a paginação e a impressão. Constatado algum defeito, solicite a substituição do caderno.

As respostas deverão ser transcritas para o **GABARITO**.

Durante a realização da prova, será eliminado o candidato que se comunicar com outros candidatos, bem como utilizar livros e notas, portar telefone celular, relógio ou quaisquer aparelhos eletroeletrônicos.

Ao finalizar esta prova, entregue o **CADERNO DE QUESTÕES** e o **GABARITO** ao fiscal de sala.

O candidato somente poderá deixar o local de prova, decorridos 60 (sessenta) minutos após o início da prova.

**DURAÇÃO TOTAL DA PROVA: 4 HORAS**

EM BRANCO

**LÍNGUA PORTUGUESA - QUESTÕES DE 01 A 15**

Para responder às questões de 01 a 08, leia o Texto 1.

**TEXTO 1****A MULHER POR TRÁS DO DNA**

O 28 de fevereiro assinalou o quinquagésimo aniversário de uma das mais importantes descobertas científicas da História: a estrutura do DNA, o ácido desoxiribonucleico, substância responsável pela transmissão dos caracteres hereditários. Por outro lado, este 8 de março marca o Dia da Mulher. Pretendo juntar essas datas evocando uma figura feminina que ilustra muito bem o que foi, até há bem pouco tempo, a difícil trajetória da mulher na ciência. Que o DNA portava informação genética sabia-se desde 1943. Mas não se sabia como o fazia, e para isso era importante saber que desenho tinha, afinal, esse DNA, de que átomos era formado e como esses átomos se dispunham no espaço. Isso desencadeou uma corrida entre centros de pesquisa. Dois deles se destacavam, ambos na Inglaterra: na Universidade de Cambridge, trabalhavam Francis Crick e James Watson; no King's College, de Londres, Maurice Wilkins e Rosalind Elsie Franklin. Esta última veio a se tornar a figura mais polêmica (e dramática) da disputa.

De tradicional família judia, Rosalind (Rosy) muito cedo planejou tornar-se cientista – contra a vontade do pai, para quem ciência não era carreira feminina: ele queria que a filha trabalhasse como assistente social e, embora tivesse posses, recusou-se a pagar-lhe os estudos. Uma tia, porém, assumiu o encargo; Rosy foi em frente e doutorou-se em química por Cambridge. Aos que a conheceram, impressionava pelo talento, pela beleza, pela minuciosa dedicação – e pelo temperamento: era uma pessoa voluntariosa, difícil, e não muito chegada a sexo. Mas, no trabalho, era brilhante. Usando Raios-X para estudar o DNA – as radiografias que fez eram obras-primas, pela precisão e também pela beleza – levantou a hipótese de que a molécula teria a forma de hélice, mas não quis adiantar

nada sem provas mais concretas. Isso levou a uma briga com Wilkins, que decidiu mostrar os resultados de Franklin a Watson – sem o consentimento de Rosy. “Meu coração bateu mais forte quando vi as radiografias”, disse Watson. As imagens foram uma revelação. A partir daí ele e Crick aceleraram as pesquisas, e chegaram ao resultado que foi imediatamente reconhecido e que os consagrou.

Contrariamente ao que sua imagem faria supor, Rosalind reconheceu o triunfo dos colegas e cumprimentou-os por isso. Àquela altura ela já estava em outra linha de pesquisa, estudando vírus. Mas sua carreira seria curta. Morreu com 38 anos, em 1958, de câncer de ovário, o que pode ter sido uma consequência de seu trabalho: no afã de pesquisar a estrutura do DNA, Rosalind tomava pouco cuidado em evitar o risco da radiação. Em 1962, a descoberta do DNA rendeu o Nobel de medicina e fisiologia – para Watson, Crick e Wilkins. O precoce falecimento de Rosalind evitou uma disputa, já que o Nobel só pode ser concedido a pessoas vivas – no máximo, no número de três. Viva, estaria ela neste trio? Pergunta interessante, ainda que melancólica. De qualquer forma, a posteridade fez justiça a Rosalind Franklin: nos últimos anos ela foi objeto de vários livros e artigos, filmes, e seu nome (junto com o de Wilkins) foi dado ao novo prédio de ciências do King’s College.

A trajetória das mulheres na ciência – território classicamente considerado masculino – nunca foi fácil. O resultado disso é que o número de mulheres cientistas é pequeno. Mas então surgem figuras luminosas, como a de Marie Curie e da própria Rosalind Franklin, e mostram esta verdade fundamental: a vocação para a ciência não está unicamente no DNA masculino. Mulher no laboratório não serve só para lavar tubo de ensaio, serve para pesquisar e descobrir. O conhecimento é libertador e é para todos. É a lição do Dia das Mulheres. E é a lição da curta e emocionante vida de Rosalind Franklin.

(SCLIAR, Moacyr. **A poesia das coisas simples**. São Paulo: Companhia das Letras, 2012, p. 159-161. Adaptado.)

1. O texto é uma crônica, gênero associado diretamente ao tempo, e foi determinado por uma **efeméride**. A melhor conceituação desse termo, conforme aplicação dessa definição no contexto, é:
  - A) “Diário, livro ou agenda em que se registram os fatos de cada dia.”
  - B) “Referência a uma obra que conta, dia por dia, a vida de uma figura ilustre.”
  - C) “Anotação dos acontecimentos sujeitos a cálculos e a previsão durante o ano.”
  - D) “Registro dos acontecimentos realizados no mesmo dia do ano em épocas diferentes.”
  
2. O provérbio popular sugerido pelo título da crônica é:
  - A) “Atrás de um grande homem, há sempre uma grande mulher”
  - B) “Entre marido e mulher nunca metas a colher.”
  - C) “Do homem a praça, da mulher a casa”.
  - D) “Beleza não põe mesa.”
  
3. No segundo parágrafo, o cronista refere-se à pesquisadora Rosalind Franklin como uma mulher **voluntariosa**, ou seja:
  - A) espontânea
  - B) dedicada
  - C) birrenta
  - D) sensual

4. Assinale a passagem do texto em que haja mais a presença da opinião do que da informação.

- A) “As imagens foram uma revelação.”
- B) “O conhecimento é libertador e é para todos.”
- C) “Que o DNA portava informação genética sabia-se desde 1943.”
- D) “Àquela altura ela já estava em outra linha de pesquisa, estudando vírus.”

5. O período “Que o DNA portava informação genética sabia-se desde 1943.” foi reescrito **CORRETAMENTE**, sem alteração de sentido, em:

- A) Desde 1943 que o DNA portava informação genética, sabia-se.
- B) Que o DNA, desde 1943, portava informação genética, sabia-se.
- C) Sabia-se, que o DNA portava informação genética desde 1943.
- D) Sabia-se, desde 1943, que o DNA portava informação genética.

6. Assinale a alternativa em que o operador argumentativo destacado foi substituído **CORRETAMENTE**.

- A) “De qualquer forma, a posteridade fez justiça a Rosalind Franklin.” – De forma alguma.
- B) “Por outro lado, este 8 de março marca o Dia da Mulher.” – Sob outra perspectiva.
- C) “A partir daí ele e Crick aceleraram as pesquisas...”- Desse modo.
- D) “Mas não se sabia como o fazia...” – Enquanto.

7. No trecho “Pretendo juntar essas datas evocando uma figura feminina que ilustra muito bem o que foi, até há bem pouco tempo, a difícil trajetória da mulher na ciência.”, o verbo grifado foi substituído **CORRETAMENTE** em:

- A) a
- B) à
- C) faz
- D) tem

8. Na frase: “Mulher no laboratório não serve só para lavar tubo de ensaio, serve para pesquisar e descobrir.”, o advérbio destacado significa uma

- A) conclusão.
- B) restrição.
- C) inclusão.
- D) adição.

Para responder às questões de 09 a 15, leia o Texto 2.

## TEXTO 2

### VIVA A NOSSA COADJUVÂNCIA

Todo trabalho de grupo tem uma pessoa que trabalha mais. Nunca me dediquei tanto a nada na minha vida quanto à paternidade, mas, ainda assim, é preciso ser sincero. Por mais esforçado que seja o pai, nos primeiros meses de vida do bebê, somos como Chitãozinho, Sancho Pança, Robin, Pumba e aquele supergêmeo, coitado, que só sabe virar água, enquanto a irmã vira qualquer tipo de animal existente ou mitológico. Existe, na paternidade, uma grande desigualdade de superpoderes.

Mil séculos de avanços científicos e o homem ainda não sabe fabricar um rim, mesmo com todo o dinheiro do mundo, dentro do maior laboratório que há. A natureza é sábia, não sei se o homem aguentava essa pressão. Tudo o que o meu corpo produziu na vida inteira foi uma pedrinha de dois milímetros de ácido úrico. E até hoje reclamo da dor.

A mulher, sozinha, sem qualquer ajuda, faz um corpo inteiro: trilhões de células, diz o Google. E tudo isso, pasme, prestando atenção em outra coisa.

Nunca vou me acostumar com isso: enquanto conversava comigo, a mãe da minha filha produziu um corpo inteiro dentro do corpo dela. Ao mesmo tempo em que tomava banho, trabalhava, assistia a séries, ela fez, como se nada fosse, braços, pernas, orelhas, olhos, pulmões, coração, fígado, estômago, bexiga, fez coisas que ela não sabe nem pra que é que servem, fez baço, pâncreas, vesícula, córnea. Da minha parte, tenho dificuldade em prestar atenção num filme enquanto faço um misto- quente. Imagina se eu tivesse que fazer um cérebro.



E não para por aí. Depois que o bebê nasce, a mãe ainda faz o leite. E ela não precisa ter estudado alquimia nem nutrição nem culinária: o leite que ela faz é perfeito e tem tudo de que o bebê precisa. E ela faz do próprio corpo uma lanchonete aberta 24 horas, um bandejão popular que produz uma seiva, até hoje, inimitável.

Nesse processo todo, sobra pra gente o resto. Mas alto lá: a coadjuvância é, também, uma arte. Não vou dizer que é fácil. Chitãozinho sabe das dificuldades de se fazer segunda voz. Robin, coitado, precisa se humilhar numa vestimenta pra lá de ridícula.

No nosso caso, a coadjuvância envolve coisa pra caramba: amar profundamente, botar pra arrotar, trocar fralda, ninar, cantarolar, esterilizar, mas, sobretudo, lembrar todo dia que a mãe tá operando um milagre. Se dependesse de mim, tava ninando uma pedrinha de ácido úrico.

(DUVIVIER, Gregório. Folha de São Paulo. 25/2/2018. <https://www1.folha.uol.com.br/colunas/gregorioduivier/2018/02/viva-a-nossa-coadjuvancia>. Acessado em 26/02/2018)

9. No primeiro parágrafo, o uso da intertextualidade tem a função de

- A) exemplificar, através da literatura e de outras formas culturais, figuras coadjuvantes.
- B) contestar, por meio de diferentes meios de expressão, a supremacia de um herói.
- C) contrapor, recorrendo a frases antitéticas, a importância do coadjuvante.
- D) argumentar, com ênfase na erudição, a relevância da figura paterna.

10. A oralidade ocorre no trecho:

- A) “Depois que o bebê nasce, a mãe ainda faz o leite.”
- B) “E tudo isso, pasme, prestando atenção em outra coisa.”
- C) “Se dependesse de mim, tava ninando uma pedrinha de ácido úrico.”
- D) “Existe, na paternidade, uma grande desigualdade de superpoderes.”

11. A metáfora, segundo Evanildo Bechara, é uma translação de sentido por comparação mental. Assinale a passagem do texto marcada pela linguagem metafórica.

- A) “Mil séculos de avanços científicos e o homem ainda não sabe fabricar um rim, mesmo com todo o dinheiro do mundo, dentro do maior laboratório que há.”
- B) “E ela faz do próprio corpo uma lanchonete aberta 24 horas, um bandejão popular que produz uma seiva, até hoje, inimitável.”
- C) “Da minha parte, tenho dificuldade em prestar atenção num filme enquanto faço um misto-quente.”
- D) “Nesse processo todo, sobra pra gente o resto.”

12. No trecho “Por mais esforçado que seja o pai, nos primeiros meses de vida do bebê, somos como Chitãozinho, Sancho Pança, Robin, Pumba e aquele supergêmeo...”, o verbo destacado está na primeira pessoa do plural porque

- A) concorda com a ideia de pais, incluindo o autor.
- B) se refere a todos os pais da humanidade.
- C) faz referência ao autor e à sua família.
- D) está de acordo com o sujeito da frase.

13. No trecho “E ela não precisa ter estudado alquimia nem nutrição nem culinária: o leite que ela faz é perfeito e tem tudo de que o bebê precisa.”, substituindo os dois pontos por uma conjunção, a opção **CORRETA** é

- A) entretanto.
- B) portanto.
- C) todavia.
- D) pois.

14. O humor está presente em:

- A) “Todo trabalho de grupo tem uma pessoa que trabalha mais.”
- B) “No nosso caso, a coadjuvância envolve coisa pra caramba.”
- C) “Tudo o que o meu corpo produziu na vida inteira foi uma pedrinha de dois milímetros de ácido úrico.”
- D) “Nunca me dediquei tanto a nada na minha vida quanto à paternidade, mas, ainda assim, é preciso ser sincero.”

15. A última frase do texto: “Se dependesse de mim, tava ninando uma pedrinha de ácido úrico.”, sugere que

- A) as mães ocupam um lugar de destaque na família.
- B) o autor reconhece a superioridade das mães.
- C) os pais são tão importantes quanto as mães.
- D) os pais são mais importantes que as mães.



2.

### TEXTO 1

O senhor... Mire veja: o mais importante e bonito, do mundo, é isto: que as pessoas não estão sempre iguais, ainda não foram terminadas – mas que elas vão sempre mudando. Afinam ou desafinam. Verdade maior. É o que a vida me ensinou. Isso que me alegra, montão.”

(ROSA, João Guimarães. **Grande Sertão: Veredas**. Rio de Janeiro: Nova Aguilar, 1994, p.22.)

### TEXTO 2



(Folha de São Paulo, 10/10/2018.)

### TEXTO 3

Para ser grande, sê inteiro: nada  
Teu exagera ou exclui.  
Sê todo em cada coisa. Põe quanto és  
No mínimo que fazes.  
Assim em cada lago a lua toda  
Brilha, porque alta vive.

(PESSOA, Fernando. **Odes de Ricardo Reis**. Belo Horizonte: Itatiaia, 2005, p.123.)



## BIOLOGIA - QUESTÕES DE 16 A 30

16. Leia o trecho retirado do artigo intitulado “Degradação ambiental ameaça à saúde humana”, de autoria de Elton Alisson - Agência FAPESP, 2015.

“O empobrecimento de ecossistemas leva à proliferação de organismos que são hospedeiros ou vetores de doenças. Há, claramente, uma relação entre doenças e desequilíbrios de ecossistemas”, afirmou Dias.

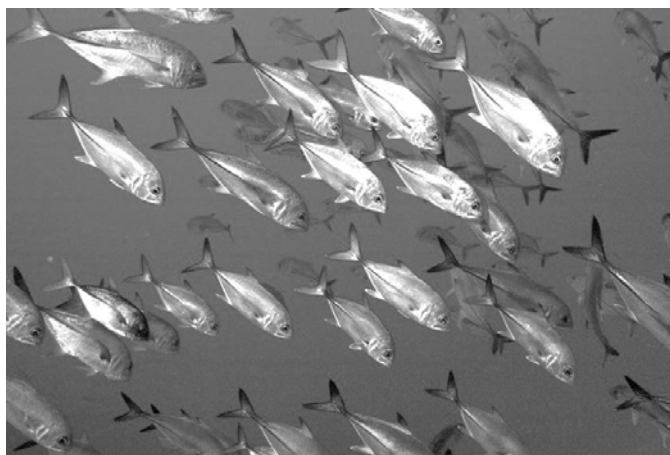
(<http://agencia.fapesp.br/degradacao-ambiental-ameaca-a-saude-humana/21949/>.

Acesso em 03/01/2019.)

Quando o autor usa a expressão “empobrecimento do ecossistema” ele se refere:

- A) A diminuição da biodiversidade presente nos diferentes ecossistemas.
  - B) Ao aumento na frequência de indivíduos de diferentes espécies.
  - C) A diminuição na diversidade de hospedeiros e vetores de doenças.
  - D) Ao aumento no número de espécies de agentes patogênicos.
17. O oxigênio é muito importante para a sobrevivência dos seres aeróbicos, e, entre eles podemos citar o ser humano. A maior parte do oxigênio produzido é gerado por
- A) fungos de regiões tropicais.
  - B) algas dos oceanos e rios.
  - C) todos os tipos de plantas.
  - D) árvores de grande porte.

18. Analise a imagem:

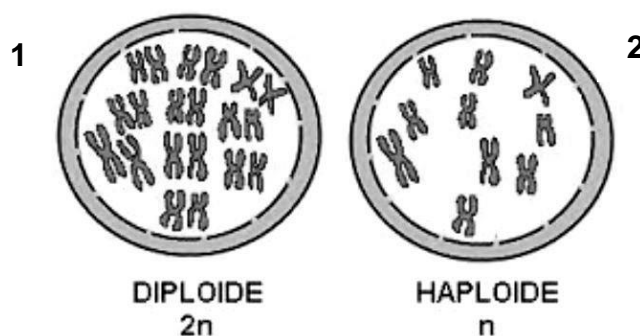


(<http://www.efloraweb.com.br/peixes>. Acesso em 05/01/2019.)

A imagem pode ser utilizada para representar, **EXCETO**:

- A) Uma população.
- B) Uma comunidade.
- C) Um nicho ecológico.
- D) Um tipo de comportamento.

19. Analise a imagem abaixo.



(<https://www.todamateria.com.br/introducao-a-genetica/>. Acesso em 03/01/2019.)

É **CORRETO** afirmar que na imagem:

- A) 1 estão representados 20 tipos de cromossomos.
- B) 1 a espécie representada possui 20 cromossomos.
- C) 2 cada cromossomo possui uma molécula de DNA.
- D) 2 os cromossomos representados são submetacêntricos.



20. Leia o trecho da reportagem publicada no site UOL, em São Paulo, 05/01/2019.

APRESENTADORA SUPOSTAMENTE CONTRÁRIA À  
VACINA MORRE DE GRIPE SUÍNA NOS EUA

Bre Payton, jornalista e comentarista de 26 anos, que supostamente fazia campanha contra a vacina, morreu em San Diego, nos Estados Unidos, em decorrência de gripe suína (H1N1), agravada por um quadro de meningite, de acordo com informações publicadas pela rede CNN em Español, neste sábado (5).

(<https://tvefamosos.uol.com.br/noticias/redacao/2019/01/05/apresentadora-que-fazia-campanha-contr-a-vacina-morre-de-gripe-suina.htm?cmpid>. Acesso em 05/01/2019.)

Sabe-se que as vacinas podem causar algumas diferentes reações nas pessoas. É **CORRETO** afirmar que essas reações são devido à resposta do indivíduo

- A) aos anticorpos contra o agente patogênico das doenças.
- B) ao soro contra o agente patogênico das várias doenças.
- C) a inoculação do agente patogênico atenuado ou morto.
- D) ao antígeno vivo capaz de produzir uma resposta imediata.

21. Leia o trecho da reportagem intitulada “Comer carboidratos no jantar é realmente prejudicial?”, de autoria do Dr. Michael Mosley BBC.

“Dietas *low-carb*, ou seja, baseadas no consumo de pouco carboidratos, entraram na moda nos últimos anos. Elas são baseadas na crença de que comer muito carboidrato, especialmente na forma de alimentos como pão branco, arroz e macarrão, engorda e é ruim para a saúde.

Tudo indica que a questão é ter picos e momentos de "jejum" desse ingrediente. Ou seja, se você come muito pão à noite, tente minimizar seu consumo de manhã. Por outro lado, se você se encheu de torradas no café da manhã, tente fugir do macarrão no jantar”.

(<https://www.bbc.com/portuguese/geral-42735595>. Acesso em 03/01/2019)

A preocupação com a ingestão de carboidratos está diretamente ligada a redução da estimulação de:

- A) Adipocinas.
- B) Adrenalina.
- C) Glucagon.
- D) Insulina.

22. Leia e analise o trecho do artigo intitulado “A ressaca: sintomatologia, fisiopatologia e avanços na terapêutica”, de autoria Nascimento e Lisboa, em 2016.

“A ressaca alcoólica, a partir de evidências experimentais, é obtida em uma dose que produz um pico de 0,11 a 0,12% de concentração de álcool no sangue, embora isso dependa da massa corpórea, sexo, tempo para o consumo da bebida e tempo após a última refeição.

Quanto à patologia da ressaca, existe um componente de desidratação, causado por efeito agudo do etanol sobre mecanismos de balanço hídrico no organismo. Um número limitado de experiências estudaram mudanças biológicas que estão presentes no dia a seguir à ingestão excessiva de etanol. Mudanças significativas em parâmetros endócrinos são identificadas”.

(<http://crid.fmrp.usp.br/site/2016/03/01/a-ressaca-sintomatologia-fisiopatologia-e-avancos-na-terapeutica/>. Acesso em 05/01/2019)

Em relação à desidratação causada por efeito agudo do etanol é **CORRETO** afirmar que uma das mudanças significativas em parâmetros endócrinos é:

- A) Aumento do hormônio Prolactina.
  - B) Inibição da ação do hormônio ADH.
  - C) Aumento do hormônio FSH.
  - D) Inibição do hormônio T3.
23. Mariana deu para suas amigas como uma lembrança de natal um alicate de unha. Com esta medida ela espera que suas amigas usem o alicate como medida profilática para evitar contrair:
- A) Tuberculose.
  - B) Hanseníase.
  - C) Hepatite C.
  - D) Amebíase.

24. Analise o trecho adaptado da pesquisa publicada na Revista da FAPESP em 2012.

“Biólogos da Universidade de São Paulo (USP), da Universidade Federal de São Paulo (Unifesp) e do Laboratório Nacional de Biociências (LNBio), estudando diferentes aspectos de um determinado tipo de reprodução, concluíram que alterações em um gene conhecido como c-mos poderiam permitir a transformação das células reprodutoras femininas (óvulos) em embrião, mesmo sem um espermatozoide.

Dois pesquisadores da LNBio descobriram que o gene c-mos produz uma proteína que bloqueia o final da divisão celular do óvulo até a chegada do espermatozoide. A célula sexual masculina, ao fertilizar o óvulo, desativa a proteína, a divisão celular termina e um embrião se forma. A hipótese dos pesquisadores é que, quando sofre alterações, o c-mos não funciona direito e pode fazer com que o óvulo continue a se dividir, mesmo sem o espermatozoide”.

(<http://revistapesquisa.fapesp.br/2012/07/16/a-flexibilidade-sexual-das-femeas/>).

Acesso em 03/01/2019)

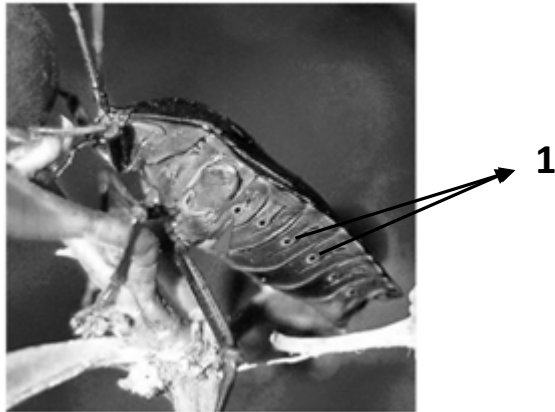
Com base nas informações do texto, o estudo realizado pode ser a respeito da reprodução por:

- A) Clonagem.
- B) Poliovulação.
- C) Poliembrionia.
- D) Partenogênese.

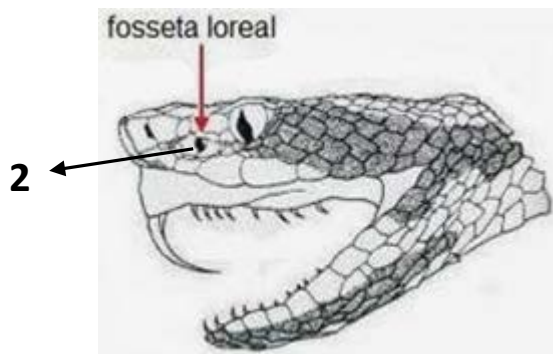
25. Existem várias lendas em relação à “semente” das samambaias (divisão das Pteridófitas), entre elas podemos citar que, quem tiver nas mãos sementes de samambaias tem a força de 30 homens. Essas lendas foram criadas por que “sementes” de samambaias e afins:

- A) Inexiste nas plantas da divisão a que pertence as samambaias.
- B) São microscópicas nas pteridófitas, e, portanto, difíceis de serem vistas.
- C) Raramente se formam, pois, em geral sua reprodução é assexuada.
- D) É um pó marrom escuro, pequeno, que é formado atrás das folhas.

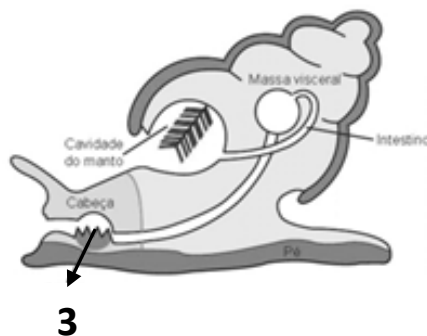
26. Observe as estruturas abaixo assinaladas por 1, 2 e 3. A função exercida por cada uma delas é, respectivamente:



(<http://biologiapontal.blogspot.com/2016/04/fisiologia-da-respiracao-como-e.html>. Adaptado. Acesso em 20/12/2018)



(<http://mspiritoselvagem.blogspot.com/2010/11/fossata-loreal-resposta-da-enquete.html>. Adaptado. Acesso em 20/12/2018)



(<http://www.joseferreira.com.br/blogs/biologia/2011/08/aula-molusco-diversidade-da-vida/moluscos.pdf?anexo>. Adaptado. Acesso em 20/12/2018)

- A) Percepção sensorial, visualização, órgão olfativo.
- B) Pegar nutrientes, percepção de calor, órgão olfativo.
- C) Percepção de infravermelho, visualização, raspagem de alimento.
- D) Transporte de gases, receptor de infravermelho, raspagem de alimento.

27.

“Se tirarmos a pele de um animal, veremos que a sua superfície interna é branca. Esta substância branca é o colágeno. Se aquecemos esta pele em água e altas temperaturas, o colágeno se dissolverá, formando um líquido viscoso que é utilizado como cola. Daí provém o nome: cola + geno (gerar)”.

(Junqueira, L. C. U. **Colágeno a molécula de múltiplas funções**. Ciência Hoje, v.15, n.87, 1993.)

O colágeno é constituído por:

- A) Ácido graxo + glicerol.
- B) Glicose + galactose.
- C) Aminoácidos.
- D) Vitaminas.

28. Paulo casou-se com Amanda. Amanda tem pseudo-acondroplasia um tipo de nanismo. Eles tiveram quatro filhos: Eduardo, Fernanda, Paula e João. Paula e João como sua mãe tem pseudo-acondroplasia. Eduardo casou-se com Maria e teve dois filhos normais. Fernanda casou-se com Lúcio e também não teve nenhum de seus três filhos com pseudo-acondroplasia. Já Paula casou-se com Jose e teve dois filhos um com pseudo-acondroplasia. João também casou-se e teve dois filhos, e também um deles tem pseudo-acondroplasia. Em relação à doença pode-se dizer que é uma herança genética

- A) autossômica dominante.
- B) autossômica recessiva.
- C) sexual ligada ao X.
- D) sexual ligada ao Y.

29. Observe a imagem referente aos tentilhões.



(<https://minilua.com/tentilhoes-prova-evolucao/>. Adaptado. Acesso em: 03/01/2019.)

Darwin encontrou diferentes tipos de tentilhões em diferentes ilhas. O que explica segundo a teoria de Darwin a diversidade de tentilhões nas diferentes ilhas é:

- A) Tentilhões que se alimentavam de frutas modificaram o bico para conseguir ter mais alimento disponível.
- B) Tentilhões que se alimentavam de insetos exercitaram o bico forçando seu crescimento e passaram a sua descendência essa característica.
- C) De tanto necessitar de ter bicos fortes para quebrar sementes os tentilhões nas ilhas que tem grande quantidade de sementes ficaram com o bico mais forte.
- D) Tentilhões que se alimentavam com facilidade de folhas foram selecionados nos locais com muita disponibilidade de folhas e passaram a sua descendência essa característica.



30. Em um indivíduo verificou-se em uma de suas células a translocação do cromossomo 9 e 22. Este tipo de acontecimento é:

- A) incomum de ocorrer na divisão mitótica, e, gera células tumorais.
- B) comum de ocorrer no crossing over, e, gera maior diversidade.
- C) incomum de ocorrer em células haploides, mas propicia maior variabilidade.
- D) comum de ocorrer na anáfase da mitose, e, propicia aumento de variabilidade.

## CONHECIMENTOS GERAIS - QUESTÕES DE 31 A 40

31. O artigo 19, inciso I da Constituição Brasileira, promulgada em 1988, garante a laicidade do Estado em todo seu território. De acordo com a afirmação acima, podemos deduzir que:

- A) Todas as religiões devem ser respeitadas dentro do território do país, não podendo ser discriminadas ou ter sua expressão prática ou filosófica proibidas, em qualquer veículo da mídia.
- B) As religiões de matriz africana, como o candomblé e a umbanda, devem ser respeitadas como primeiras religiões brasileiras, assim como os ritos das tribos indígenas, corrompidos durante a colonização pelos portugueses.
- C) A prática e o discurso políticos no país devem estar alinhados a esse preceito e isentos da influência de qualquer religião, dogma, filosofia religiosa, representantes religiosos ou de qualquer relação de dependência entre eles e o Estado.
- D) A religião católica apostólica romana, de raiz judaico-cristã e berço da cultura brasileira, está intrinsecamente ligada ao Estado e à educação do país (desde a atuação dos jesuítas), representando importante base para todas as decisões políticas em âmbito nacional.

32. Em 05 de janeiro de 2019, a Igreja Ortodoxa Ucraniana desvinculou-se da Igreja Ortodoxa Russa, tradicional detentora da representação da fé cristã ortodoxa no mundo, desde a Reforma Protestante no século XVI. Uma ruptura religiosa de tal envergadura pode causar diversos impactos, **EXCETO**:

- A) vulnerabilizar as relações com a Igreja Cristã Católica, com sede no Vaticano, visto que descentraliza a sede regulatória da Igreja Cristã Ortodoxa, dividindo-a em duas, russa e ucraniana, e, portanto, criando centros ideologicamente opostos.
- B) facilitar as negociações entre Rússia e Ucrânia, visto que retira a tensão religiosa entre os dois países e, por conseguinte, viabiliza a discussão político-econômica, sem o complicador do viés religioso.
- C) piorar as relações políticas - que já são precárias - entre os dois países desde a tomada da Criméia (território ucraniano) pelo governo de Vladimir Putin, em uma invasão autorizada pelo parlamento russo em 2014.
- D) enfraquecer as relações entre os países de religião cristã ortodoxa, pulverizando os centros de concentração do comando central religioso, localizado em Istambul.

33. O presidente norte americano, Donald Trump, exige o montante de 5 bilhões de dólares para que seja iniciada a construção de um muro na fronteira do país com o México. Assinale a alternativa **CORRETA** acerca desse assunto

- A) A concessão do dinheiro pedido pelo presidente deve ser aprovada pelo senado, inclusive pela ala democrata, partido de oposição do atual governo norte-americano, que tenta vetar a obra por discordar da iniciativa.
- B) A construção de um muro de separação entre os dois países ajudará a barrar a imigração ilegal nos Estados Unidos, facilitando o controle de entrada de terroristas e inimigos do estado democrático, sendo assim uma medida política extremamente importante e necessária para a segurança nacional depois dos atentados de 11 de setembro de 2001.
- C) Os tratados internacionais assinados pela maioria dos países proíbe a construção de muros de separação entre Estados soberanos, devendo ser respeitados sob qualquer circunstância, sob pena de sofrerem punições internacionais impostas pelas Nações Unidas e OTAN.
- D) A construção do muro de separação é uma decisão legal, tomada por um Estado soberano democrático, desde que seja viabilizada dentro de território americano, com verba nacional e que não desrespeite a Convenção dos Direitos Humanos e a Convenção Internacional sobre a Proteção dos Direitos de Todos os Trabalhadores Migrantes e dos Membros das suas Famílias, de 1990.

34. A Revolução Francesa, ocorrida em 1789, marcou o fim da era de poder supremo da Monarquia na França. O lema dessa revolução e seu significado podem ser aplicados aos dias de hoje pelos seguintes motivos:

- A) “Se não tem pão, que comam brioques”, frase clássica, atribuída à rainha francesa Maria Antonieta (1755 – 1793), defendendo a distribuição de todos os alimentos possíveis aos seus súditos, para aplacar a fome e a miséria avassaladoras nos meses finais da revolução na França, sendo essa atitude o alicerce que fundamentou as políticas públicas de assistência social modernas.
- B) O “contrato social”, criado pelo inspirador da Revolução Francesa, Nicolau Maquiavel, como único caminho possível para a construção de sociedades civilizadas e que defende o estabelecimento de um/a líder, eleito/a pela população que governe e proteja a segurança da sociedade e as relações de interesse entre os indivíduos.
- C) “O homem é o lobo do homem”, que alerta para a necessidade de formas substitutas de governo desde a queda da monarquia (democracia, parlamentarismo ou presidencialismo), de modo que os indivíduos respeitem as regras sociais para a convivência pacífica, daí a importância da Regra da Lei.
- D) “Liberdade, igualdade e fraternidade” entre os indivíduos, pois são as bases para qualquer Estado soberano que adote o sistema democrático de governo.

35. O termo **extrema-direita** dentro do âmbito político, significa uma ideologia baseada em

- A) todo posicionamento político, partidário e ideológico, que tem como principal objetivo a defesa de interesses de grupos sociais e de igualitarismo e que, normalmente, envolve uma preocupação com os cidadãos que são considerados em desvantagem em relação aos outros e uma suposição de que há desigualdades injustificadas que devem ser reduzidas ou abolidas.
- B) manifestações humanas que possuam orientação considerada exageradamente conservadora, elitista, exclusivista e que alimentem ainda noções preconceituosas contra indivíduos e culturas diferentes das de seu próprio grupo, normalmente baseando-se no hipernacionalismo e na xenofobia.
- C) mais tolerância e equilíbrio na sociedade, defendendo o capitalismo, sem deixar de se preocupar com o lado social, estabelecendo regras para o bom funcionamento do Estado, do sistema capitalista, da segurança e do bem-estar social.
- D) ações baseadas na defesa da liberdade individual, nos campos econômico, político, religioso e intelectual, contra as ingerências e atitudes coercitivas do poder estatal.

36. A Declaração dos Direitos Humanos das Nações Unidas é

- A) um documento internacional, de caráter irrevogável e mandatário, promulgado em 1948, que visa à garantia de direitos básicos a todas as pessoas do planeta, independentemente de sua origem, filiação partidária, religião, filosofia de vida, cor da pele, etnia ou gênero.
- B) um documento internacional, efetivado em 1910, que visa à garantia de direitos básicos a todas as pessoas do planeta, independentemente de sua origem, filiação partidária, fé religiosa, cor da pele, etnia ou gênero e deve ser respeitado pelos países signatários.
- C) um documento criado pela Organização das Nações Unidas, após o Holocausto ocorrido durante a Primeira Guerra Mundial, no intuito de evitar a repetição de crimes de guerra como os perpetrados contra os judeus, deficientes, homossexuais e ciganos.
- D) Um documento internacional, de caráter irrevogável, cujas diretrizes devem ser cumpridas por todos os países signatários, dentro de seus territórios.

37. O termo **feminismo** significa

- A) ideologia que busca aumentar a proteção das mulheres na sociedade, limitando, de maneira preventiva, a ação dos homens em espaços públicos, visando à redução da violência de gênero.
- B) ideologia contrária ao machismo, que visa à obtenção de direitos especiais para as mulheres pelo fato de elas serem matrizes da vida e da continuação da espécie.
- C) ideologia que prega o fim dos privilégios masculinos e o aumento dos privilégios femininos como forma de compensação moral e legal às mulheres.
- D) ideologia que prega a igualdade de direitos entre homens e mulheres, visando à diminuição das injustiças seculares perpetradas pelo sistema patriarcal.

38. A recente onda de migração de cidadãos sírios, venezuelanos, salvadorenhos e tantos outros demonstra a ameaça a que estão expostas as pessoas, mesmo dentro de seus países de nascimento. De acordo com as leis internacionais, indivíduos que saem de sua terra natal coercitivamente devem ser recebidos obrigatoriamente por outros países?

- A) Não é uma questão de escolha, pois o estatuto dos refugiados, datado de 1951, reza que todo imigrante deve ser protegido, primeiro pelos países vizinhos e depois por todos os outros os quais consiga alcançar via terrestre, marítima ou aérea, provendo moradia e condições de vida (incluindo auxílio financeiro) até o completo restabelecimento dessas populações.
- B) Não é uma obrigação que todos os países devam cumprir, exceto no caso de países com economia estável e que possam absorver cidadãos de outros países em caráter emergencial, como nos casos largamente noticiados de refugiados que cruzam o Mar Mediterrâneo em botes infláveis.
- C) Sim, pois é uma obrigação internacional de outros países para com os cidadãos de países assolados por tragédias, sejam elas naturais, econômicas ou políticas, e garantida por tratados internacionais de imigração assinados em 1951 e pela agência especializada da ONU para refugiados, ACNUR.
- D) Não, pois o governo de cada país é responsável pelo bem-estar de sua população, que é possibilitado por meio da arrecadação de impostos, o que justifica a salvaguarda do mercado interno e dos cidadãos natos e naturalizados, em detrimento de populações estrangeiras.



39. De acordo com as convenções internacionais, afiançadas pela política internacional brasileira, o termo **refugiado** se aplicará a qualquer pessoa que

- A) temendo ser perseguida por motivos de raça, religião, nacionalidade, grupo social ou opiniões políticas, se encontre fora do país de sua nacionalidade e que não pode ou, em virtude desse temor, não queira valer-se da proteção desse país, ou que, se não tem nacionalidade e se encontre fora do país no qual tinha sua residência habitual em consequência de tais acontecimentos, não pode ou, devido ao referido temor, não quer voltar a ele.
- B) por motivo de escolha, tenha decidido mudar de país temendo pelos fatos que possam acontecer a si e a sua família, após a aprovação de leis específicas ou a ascensão de regimes diversos ao da democracia em seu país de origem.
- C) por motivo de religião, não possa viver em seu país de origem que, por pesquisa nacional comprovada, demonstre possuir mais adeptos de outra religião que não a sua de fé, gerando, assim, um risco à vida e à integridade física e moral do indivíduo.
- D) tenha abandonado seu país de origem por motivo de trabalho, para a manutenção de si ou de sua família em regime temporário ou permanente.

40. O governo eleito em 2018 e que começou a vigorar em 1º de janeiro de 2019 discute sobre a revogação do Estatuto do Desarmamento, aprovado em 2003. Sobre essa questão, assinale a alternativa **CORRETA**.

- A) A(o) cidadã(o) brasileira(o) que deseja obter a posse e o porte de armas no território nacional deve demonstrar equilíbrio mental/emocional através de testes psicológicos, realizados a cada seis meses após a concessão da posse/porte e nunca ter sido considerado culpado de crime contra a vida.
- B) Podem obter o porte de armas todos os cidadãos que assim o desejarem, desde que tenham meios para adquiri-las, comprovem sanidade mental e necessidade imediata de proteger bens ou família, considerando que o Brasil é o país que mais assassina pessoas, em números absolutos.
- C) A(o) cidadã(o) brasileira(o) que tem a posse de arma consequentemente possui o porte, bastando ter consigo o documento de autorização concedida pelos órgãos competentes, sempre que se desloque entre um ponto e outro do território nacional.
- D) A posse e o porte de armas são definições distintas, e o governo brasileiro deseja liberar a posse e não o porte.